

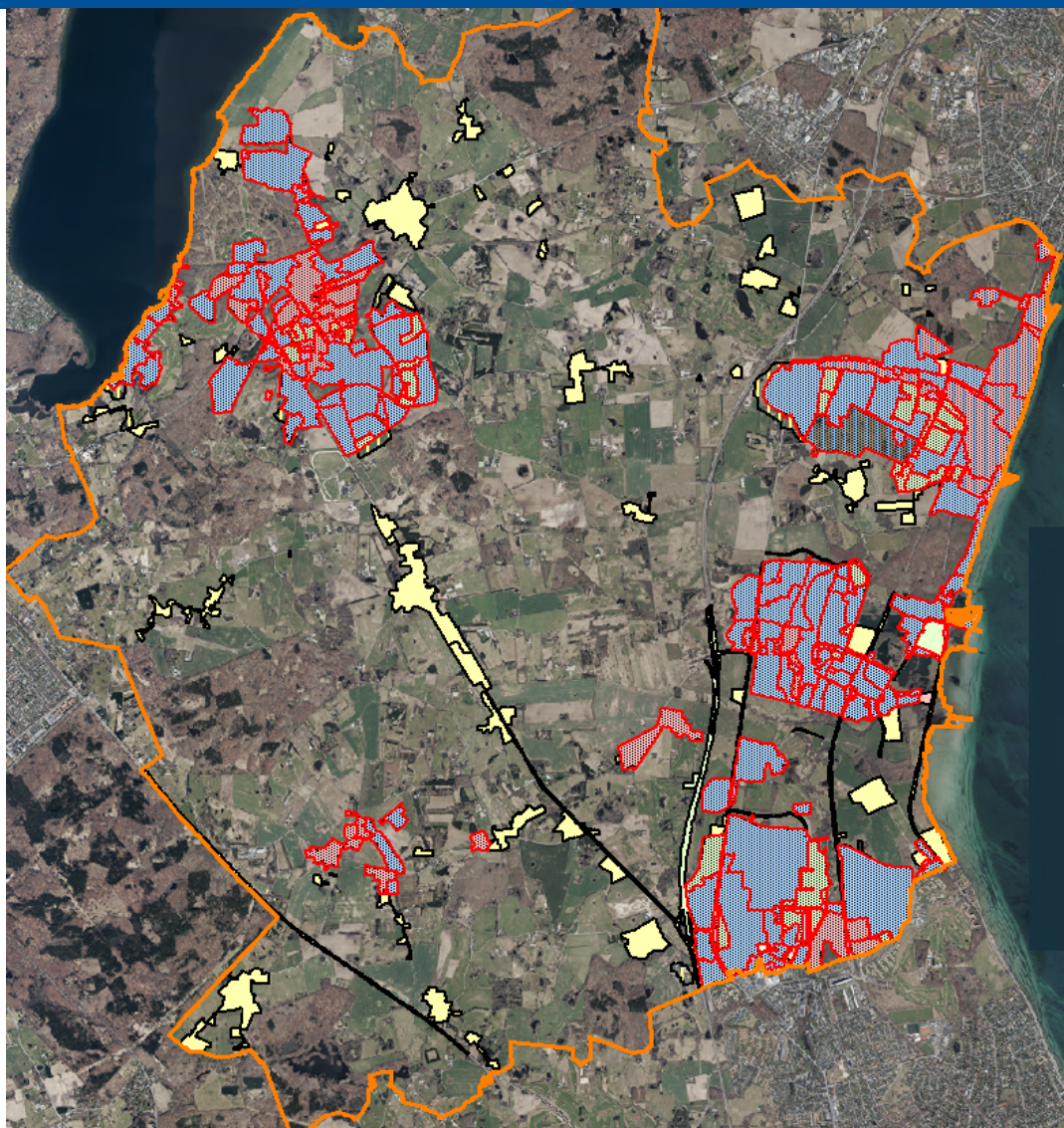


FREDESBORG  
KOMMUNE

# Tillæg nr. 1 til Fredensborg Kommunes spildevandsplan 2021

Vedrørende delvis udtræden af kloakforsyningen

December 2022



## Indhold

1.	Baggrund og Sammenfatning .....	3
1.1.	Baggrund .....	3
1.2.	Lovgrundlag .....	3
1.3.	Forhold til anden planlægning .....	3
1.4.	Miljøvurdering af tillægget .....	3
2.	Miljøteknisk redegørelse .....	4
3.	Godkendelsesprocedure .....	4
	Bilag 1 – Kort over berørte oplande .....	5
	Bilag 2 – Screening for miljøvurdering .....	6

# 1. Baggrund og Sammenfatning

## 1.1. Baggrund

Ifølge spildevandsplan 2021 er hel eller delvis udtræden af kloakforsyningen ikke muligt i Fredensborg Kommune. Med dette tillæg til spildevandsplanen tillades delvis udtræden af kloakforsyningen (dvs. udtræden for regnvand) i de oplande som er vist på kortbilag 1. Kortbilaget vedrører alle separat- og fælleskloakerede oplande, samt planlagt separatkloakerede oplande.

I spildevandsplan 2021 står under fanen Kloakerede områder følgende tekst vedrørende Udtræden af kloakforsyningen:

*”I Fredensborg Kommune er det med vedtagelsen af denne spildevandsplan ikke længere muligt at få ophævet tilslutningsretten og –pligten og dermed udtræde af kloakfællesskabet for tag- og overfladevand. Det er dermed heller ikke længere muligt at få tilbagebetalt tilslutningsbidrag for tag- og overfladevand.*

*Det vil i særlige tilfælde være muligt at håndtere en mindre del af sit regnvand selv, f.eks. ved nedsivning, hvis det vil være fordyrende at tilslutte tag- eller overfladearealet til Fredensborg Forsynings ledning. Dette kunne f.eks. være regnvand fra en carport eller skur. Dette forudsætter, at der kan opnås tilladelse til nedsivning af regnvand fra Fredensborg kommune.*

*De ejendomme som i løbet af planperioden 2011 - 2020 allerede er udtrådt af kloakfællesskabet for regnvand, har som udgangspunkt ingen ret til gentilslutning. Fredensborg Kommune kan dog give tilladelse til gentilslutning på lige fod med nye tilslutninger. Det forudsætter en ændring af spildevandsplanen, at der er den nødvendige kapacitet i Fredensborg Forsynings ledning og at der på ny betales tilslutningsbidrag.*

*Det er som udgangspunkt heller ikke muligt at udtræde af kloakforsyningen for husspildevand og processpildevand.”*

I forbindelse med vedtagelse af spildevandsplantillæg nr. 1, vil denne tekst ændres til:

*”I henhold til Spildevandsbekendtgørelsen er der mulighed for, at ejendomme eller virksomheder efter aftale kan udtræde helt eller delvist af kloakforsyningen. Udtræden kræver, at der i spildevandsplanen er angivet mulighed for herfor.*

*I Fredensborg Kommune kan der under særlige tilfælde gives tilladelse til delvis udtræden af kloakforsyningen. For at der kan opnås tilladelse til udtræden skal følgende forudsætninger være opfyldt:*

- 1) *Ejendommen er beliggende i et opland, hvor Fredensborg Kommune er indstillet på at give tilladelse til at ejendommen udtræder af kloakforsyningen for regnvand. Se om ejendommen er beliggende i et sådant opland under funktionen ”Søg på adresse” (link til spildevandsplanens kort)*

- 2) Der er enighed herom mellem grundejeren og Fredensborg Kommune.
- 3) At der er opnået tilladelse til alternativ bortskaffelse
- 4) Der sker ikke en væsentlig forringelse af Fredensborg Forsynings samlede økonomi.
- 5) Fredensborg Forsynings anlæg kan fortsat fungere teknisk forsvarligt.

Jf Betalingslovens §4a, stk 2, kan en ejendom, der udtræder delvist af kloakforsyningen få tilbagebetalt maksimalt 40 % af det standardtilslutningsbidrag, som ejendommen ville kunne opkræves på tilbagebetalingstidspunktet, såfremt den skulle tilsluttes. Det er dog ikke en forudsætning at der tilbagebetales noget. Fredensborg Kommune har ikke mulighed for at afgøre, om der tilbagebetales en del af tilslutningsbidraget. Denne afgørelse foretages alene af Fredensborg Forsyning

Det er som udgangspunkt ikke muligt at udtræde af kloakforsyningen for husspildevand og processpildevand.”

## **1.2. Lovgrundlag**

Det lovmæssige grundlag for udarbejdelse af tillægget til spildevandsplanen fremgår af:

- Bekendtgørelse af lov om miljøbeskyttelse, nr. 100 af 19. januar 2022 (miljøbeskyttelsesloven).
- Bekendtgørelse om spildevandstilladelser m.v. efter miljøbeskyttelseslovens kapitel 3 og 4, nr. 1393 af 21. juni 2021 (spildevandsbekendtgørelsen).

Det fremgår af lovens formålsparagraf, at loven skal medvirke til at værne om landets natur og miljø, så samfundsudviklingen kan ske på et bæredygtigt grundlag i respekt for menneskets livsvilkår og for bevarelsen af dyre- og plantelivet.

## **1.3. Forhold til anden planlægning**

Tillægget er i overensstemmelse med Fredensborg Kommunes klimatilpasningsplan og samlede spildevandsplan.

## **1.4. Miljøvurdering af tillægget**

Tillæg nr. 1 til Fredensborg Kommunes spildevandsplan 2021 er omfattet af Miljøvurderingsloven<sup>1</sup> idet det udarbejdes indenfor vandforvaltning og arealanvendelse og fastlægger rammerne for fremtidige anlægstilladelser til de projekter, der er omfattet af bilag 1 og 2. Idet tillægget kun udgør en mindre ændring til Spildevandsplan 2021 er der jf. Miljøvurderingslovens §8, stk. 2, pkt. 1 kun udført en screening for miljøvurdering.

Der er i screeningen afgjort at spildevandsplantillægget ikke er miljøvurderingspligtigt. Afgørelsen er offentliggjort på Fredensborg Kommunes hjemmeside.

---

<sup>1</sup> LBK nr 1976 af 27/10/2021

## **2. Miljøteknisk redegørelse**

Som følge af vedtagelse af Tillæg nr. 1 til Fredensborg Kommunes spildevandsplan 2021 vil regnvand, som ellers ville blive ledt til recipient via regnvandskloakken eller renseanlægget i stedet nedsive. Derfor kan det hurtigere nå til grundvandet.

En hver tilladelse til nedsivning af regnvand kræver en separat tilladelse, hvor i der vil blive lavet en individuel vurdering af forholdet til grundvandskvalitetskriterierne.

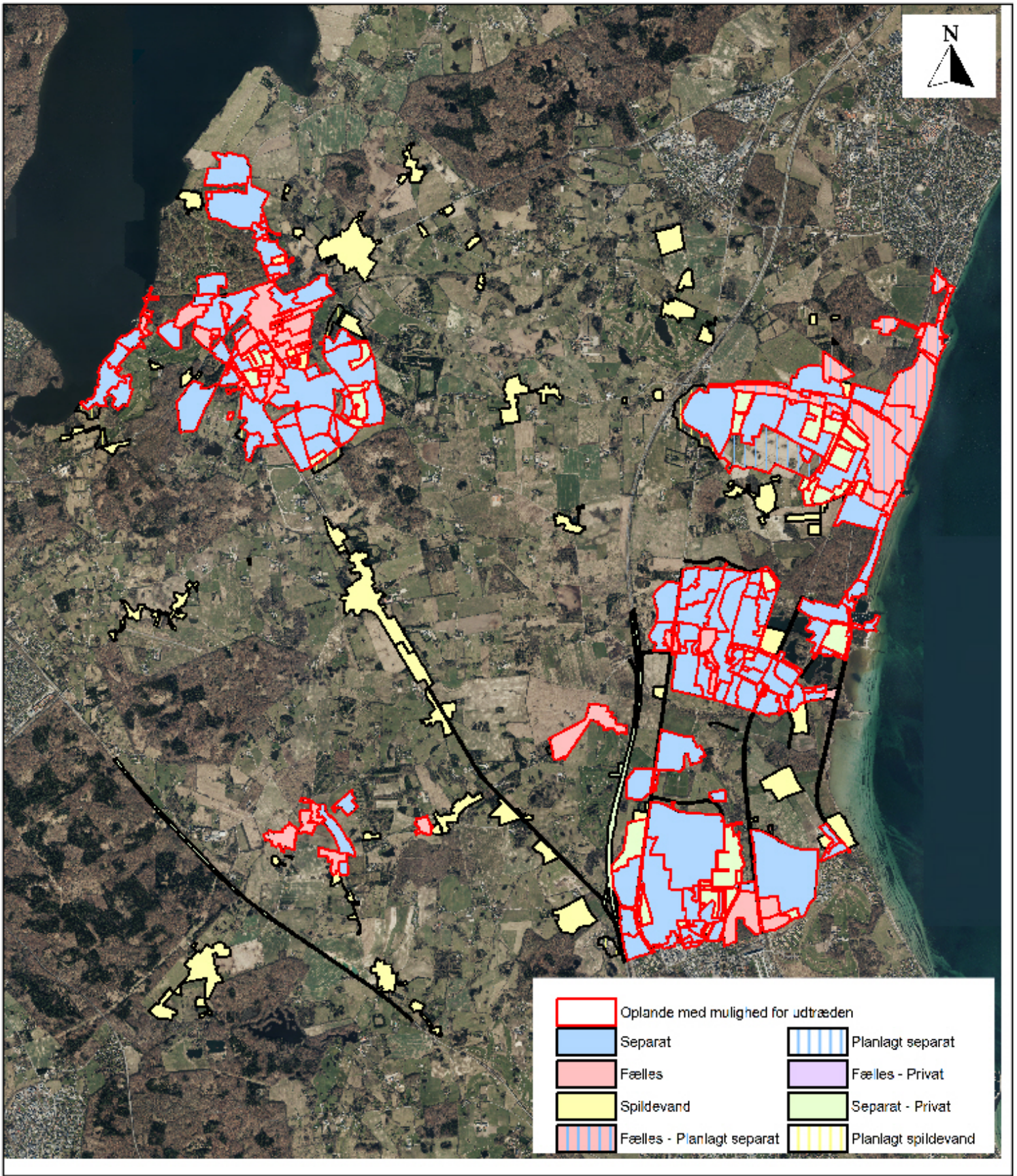
## **3. Godkendelsesprocedure**

Ifølge Spildevandsbekendtgørelsen, skal Kommunalbestyrelsens forslag til spildevandsplan og tillæg dertil offentliggøres med oplysning om, at der, inden for en frist på mindst 8 uger efter offentliggørelsen, er adgang til at kommentere det fremlagte forslag.

Såfremt der ikke fremkommer væsentlige indsigelser, kan spildevandsplaner og tillæg dertil endeligt vedtages af kommunalbestyrelsen efter høringsfristens udløb.

Det annonceres på Fredensborg Kommunes hjemmeside, når tillægget sendes i 8 ugers høring, og når det vedtages endeligt.

## **Bilag 1 – Kort over berørte oplande**



## Bilag 2 – Screening for miljøvurdering







## **Screening for miljøvurdering af Tillæg nr. 1 til Fredensborg Kommunes spildevandsplan 2021**

Vedrørende delvis udtræden af kloakforsyningen

**Center for Byudvikling,  
Miljø og Erhverv**

Sagsb: AGNH

Sagsnr.: 22/26877

Dato: 11/11-2022

### **Formål**

Dette skema anvendes til screening af planer eller programmer som udarbejdes af kommunen. Screeningen gennemføres for at vurdere, om de anlægsarbejder, byggeri mm. som planen eller programmet muliggør har en væsentlig indvirkning på miljøet. På baggrund af screeningen afgør kommunen, om der skal gennemføres en miljøvurdering af planen eller programmet i henhold til bestemmelserne i Bekendtgørelse af lov om miljøvurdering af planer og programmer og af konkrete projekter (VVM), herefter omtalt Miljøvurderingsloven.

### **Afgørelse**

Forslag til Tillæg nr. 1 til Fredensborg Kommunes spildevandsplan 2021 vurderes på baggrund af screeningen ikke at være miljøvurderingspligtigt. I den forbindelse fremhæves det at:

- Der forventes ingen væsentlig påvirkning på miljøet, som følge af ændringen af administrationspraksis vedrørende udtræden af kloakforsyningen for regnvand.

### **Planområdet**

Ændringen vedrør de kloakoplande som ses på kortbilag 1.

### **Beskrivelse af spildevandsplantillægget**

Ifølge spildevandsplan 2021 er hel eller delvis udtræden af kloakforsyningen ikke muligt i kloakoplande i Fredensborg Kommune. Med tillæg nr 1 til spildevandsplan 2021 tillades delvis udtræden af kloakforsyningen (dvs udtræden for regnvand) i de oplande som er vist på kortbilag 1. Ændringen i administrationspraksis vedrør alle separat- og fælleskloakerede oplande, samt planlagt separatkloakerede oplande.

## Forhold til anden planlægning

Spildevandsplantillægget er i overensstemmelse med

## Kortbilag

Spildevandsplantillægget vedrør de kloakplande som ses på kortbilag 1

Indledende screening i hht. miljøvurderingsloven	Ja	Nej	Bemærkninger
Er planforslaget eller programmet omfattet af miljøvurderingslovens, bilag 1 og/eller 2? (§ 8, stk. 1., nr. 1)	x		<i>Hvis ja, skal der som udgangspunkt tilvejebringes miljøvurdering.</i> Det vurderes at forslag til tillæg nr. 1 til spildevandsplan 2021 kun indeholder en mindre ændring til en Spildevandsplan 2021 som allerede er miljøvurderet, og derfor foretages der en screening af planforslaget og ikke en fuld miljøvurdering.
Kan planforslaget eller programmet påvirke et internationalt beskyttelsesområde væsentligt? (§ 8, stk. 1, nr. 2)		x	<i>Hvis ja, er der krav om egentlig miljøvurdering (og screening).</i>
Fastlægger planforslaget i øvrigt rammer for fremtidige anlægstilladelser (§ 8, stk. 2, nr. 2)	x		<i>Hvis ja, er der krav om screening (og KUN egentlig miljøvurdering ved mulige væsentlige miljøpåvirkninger)</i>

<b>Konklusion</b>	<p>Forslag til tillæg nr. 1 til Fredensborg Kommunes spildevandsplan 2021 vedrørende delvis udtræden af kloakforsyningen vurderes på baggrund af screeningen ikke at kunne få en væsentlig indvirkning på miljøet og vurderes derfor ikke at være omfattet af krav om miljøvurdering af planer. Det fremhæves at:</p> <ul style="list-style-type: none"><li>• Der forventes ingen væsentlig påvirkning på miljøet, som følge af ændringen af administrationspraksis vedrørende udtræden af kloakforsyningen for regnvand.</li></ul>
-------------------	---

	Afgørelsen om at der ikke skal gennemføres miljøvurdering af planen samt klagevejledning er offentliggjort sammen med planforslaget.
<b>Dato for høringsfrist af interne myndigheder</b>	14.11.2022

<b>Screening / scoping</b>					
<b>Planforslaget eller programmets indvirkning på miljøet</b>	<b>Ansvarlig faggruppe</b>	<b>Ikke relevant / ikke væsentlig</b>	<b>Indgår allerede</b>	<b>Væsentlig/undersøges nærmere</b>	<b>Bemærkninger</b>
<b>Miljøparametre</b>					
<b>Bymiljø &amp; landskab</b>					
1. Grønne områder	Plan	x			
2. Landskabelig/byarkitektonisk værdi	Plan	x			
3. Geologiske særpræg	Plan	x			
4. Skovrejsning/skovnedlæggelse	Vand og Natur	x			
5. Kulturhistoriske forhold	Plan / Museum Nordsjælland	x			
6. Friluftsliv/rekreative interesser	Plan	x			
7. Dyre- og planteliv samt mangfoldighed herunder bilag IV-arter	Vand og Natur	x			
8. Fredning og naturbeskyttelse herunder Natura 2000	Vand og Natur	x			
<b>Forurening</b>					
9. Støj og vibrationer	Miljø	x			

10. Lys og/eller refleksioner	Plan	x			
11. Luft	Miljø	x			
12. Jord	Miljø	x			
13. Grundvand	Miljø		x		Hvis udtræden tillades i de fælles og separatkloakerede oplande, betyder det at i nogle tilfælde vil regnvand som ellers ville blive ledt til recipient blive nedsivet og dermed hurtigere nå til grundvandet. Det understreges at alle sager om udtræden vil blive håndteret individuelt via tilladelser, hvor overholdelse af grundvandskvalitetskriterier er en væsentlig faktor.
14. Overfladevand, herunder risikoområder	Vand og Natur	x			
15. Spildevand	Vand og Natur		x		
<b>Ressourceanvendelse</b>					
16. Arealforbrug	Plan	x			
17. Energiforbrug	Plan / Forsyning	x			
18. Vandforbrug	Plan / Forsyning	x			
19. Produkter, materialer, råstoffer	Plan / Byg	x			
20. Kemikalier, miljøfremmede stoffer	Plan	x			
21. Affald, genanvendeligt	Plan / Forsyning	x			
22. Affald, ikke genanvendeligt	Plan / Forsyning	x			
<b>Befolkning</b>					
23. Sundhed og velfærd	Plan	x			

24. Svage grupper (f.eks. handicappede)	Plan	x			
25. Tilgængelighed	Plan / Byg	x			
26. Sikkerhed og tryghed	Plan	x			
<b>Trafik</b>					
27. Sikkerhed/tryghed	Trafik	x			
28. Trafikmønstre	Trafik	x			
29. Trafikstøj og vibrationer	Trafik	x			
<b>Klimatiske faktorer</b>					
30. CO <sub>2</sub> belastning	Klima	x			
<b>Interesser</b>					
31. Borgere	Plan	x			
32. Erhverv	Plan	x			
33. Myndigheder	Plan	x			
34. Foreninger	Plan	x			
<b>Planer</b>					
35. Kommuneplan	Plan	x			
36. Planstrategi	Plan	x			
37. Klimatilpasningsplan	Vand og Natur	x			
38. Spildevandsplan	Vand og Natur		x		Der er tale om et tillæg til Fredensborg Kommunes spildevandsplan, hvorfor hensynet til spildevandsplanlægningen allerede indgår.

**Denne screening for miljøvurdering er udarbejdet af:**

<b>Myndighed</b>	<b>Sagsbehandler</b>	<b>Dato:</b>
<b>Team Spildevand, Center for By og Land, Fredensborg Kommune</b>	<b>AGNH</b>	<b>11/11-2022</b>
<b>Denne screening for miljøvurdering har været i høring hos følgende myndigheder i Center for By og Land:</b>		
<b>Myndighed</b>	<b>Fagområde</b>	<b>Sagsbehandler</b>
	<b>Grundvand</b>	<b>LEST</b>

<b>Team Byg, Miljø og Erhvervsservice, Center for By og Land, Fredensborg Kommune</b>		